

Duurzaamheid, Energie en Milieu

De gemeente Buren heeft zich aangesloten bij het Gelders Energieakkoord. Hierin is de ambitie uitgesproken om in 2050 energieneutraal te zijn. Om dat te bereiken moeten we niet alleen duurzame schone energie opwekken maar ook zuiniger omgaan met energie. Niet alleen voor de openbare verlichting, maar voor alle energie die we gebruiken. We willen met zijn allen net zo veel energie opwekken als we gebruiken en we willen stimuleren dat grondstoffen opnieuw worden gebruikt. We bereiden ons ook voor op de gevolgen van klimaatverandering en maken onze gemeente klimaatbestendig en water robuust. Samen met inwoners en bedrijven zorgen we dat de gemeente Buren een groene, gezonde en duurzame gemeente is om in te wonen, werken en recreëren. Daarvoor moet nog veel gebeuren.

Startnotitie

De [startnotitie](#) beschrijft welke kaders we hanteren, met welke speerpunten we aan de slag gaan en hoe we dat doen. Een duurzaamheidslening voor onze inwoners is in de maak.



Duurzaamheid betekent dat de keuzes die gemaakt worden aansluiten op de behoeften van het heden, zonder het vermogen van toekomstige generaties om in hun eigen behoeften te voorzien in gevaar worden gebracht.”

Energieakkoord

Naast onze ambitie is er ook het landelijk Energieakkoord. Hierin is afgesproken dat we in 2020 20% energie bespaard hebben (t.o.v. 2013) en in 2030 50%. Dat is een forse opgave. Ook moeten we in 2020 40% slimme verlichting en 40% energiezuinige verlichting hebben staan.



De openbare verlichting beslaat ongeveer 35% van het energieverbruik van de gemeente. Een energiezuinige openbare verlichting levert dus een aanzienlijke bijdrage aan "het beperken van de energievraag".

Beperken van lighthinder voor flora en fauna

Een overdaad aan kunstlicht in de nacht kan een bedreiging zijn voor de biodiversiteit in de natuur. Het verstoort het leven van planten en dieren.

Gevolgen van deze verstoring kunnen onder meer zijn: verandering van de leef kwaliteit, ontregeling van biologische ritmes, desoriëntatie en aantrekking door licht (met mogelijk fatale afloop voor onder andere vogels en insecten).

Het donkere, nachtelijke leven is voor het in standhouden van soorten en ecosystemen even belangrijk als het leven overdag.



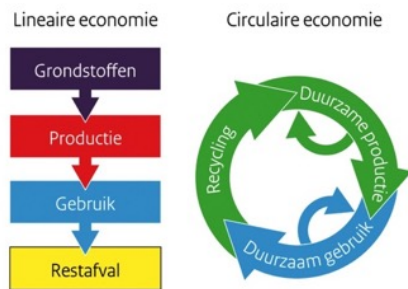
Foto: Rijnbandijk in Maurik. Hier staat geen verlichting om de flora en fauna in dit kwetsbare gebied te beschermen.

De bescherming van de duisternis en het donkere landschap valt onder de Wet Milieubeheer/Activiteitenbesluit en onder de zorgplicht.

Circulaire economie

Door een toenemende wereldbevolking en welvaart wordt het efficiënt omgaan met grondstoffen steeds belangrijker. Zowel vanuit milieubelasting als vanuit de schaarste van materialen.

In de huidige situatie maken we, gebruiken we en gooien we weer weg. Dit noemen we een lineaire economie. Het tegenovergestelde is een circulaire economie. Daarbij onttrekken we grondstoffen slechts een keer aan de omgeving, om ze daarna vervolgens steeds opnieuw te gebruiken. Afval bestaat in de circulaire economie dus niet meer. De natuur is van zichzelf al circulair.



We stimuleren dat grondstoffen opnieuw gebruikt worden. Ook daarvoor hebben we onze inwoners en ondernemers nodig. Door met elkaar in gesprek te gaan kunnen we stappen zetten. Welke materialen zijn zo duurzaam mogelijk, gegeven de situatie en markt. Daarbij kijken we naar de hele cyclus van winning, productie, gebruik, verwijderen en hergebruik van materialen.

Een volgende stap kan zijn die van een leven zonder bezit. We kopen als gemeente dan geen lantaarnpaal meer, maar licht of eigenlijk nog beter, een veiligheidsgevoel.

Beleid

We gaan verder met het verduurzamen van de openbare verlichting en kijken bewuster naar waar wel en waar geen verlichting nodig is. Per situatie kijken we wat de beste oplossing is passend in de omgeving, binnen het budget en de stand van de techniek. De gemeente is volger van nieuwe technieken, maar heeft niet de ambitie om koploper te zijn.

Onnodige lichthinder voorkomen we, de aan te schaffen materialen zijn zo duurzaam mogelijk en energiezuinig gemaakt. Dit laatst is afhankelijk van het aanbod van leveranciers.

We nemen in onze keuzes circulaire economie mee en stimuleren anderen hierin. Bij de aanschaf van producten stellen we als eis dat die zo veel mogelijk aan de circulaire economie moeten voldoen.

Voor het leven zonder bezit is de markt voor de openbare verlichting nu nog niet zover dat dit voor kosten/baten en mogelijkheden al zover is. We houden het wel in de gaten.

We zetten in op energiebesparing en het terugdringen van de CO₂-uitstoot door voor de openbare verlichting:



- Energiezuinige en efficiënte lichtbronnen te gebruiken;
- De verlichting na de spits te dimmen;
- Gebruik te maken van alternatieven voor verlichting zoals kattenogen, belijning, markering, reflectie e.d.
- Waar het kan verlichting in de nacht uit te zetten;
- Waar het kan lichtpunten binnen en buiten de bebouwde kom in overleg met gebruikers weg te halen.

Beleidsuitgangspunten gemeente Buren:

- **Verduurzamen openbare verlichting;**
- **Per situatie bekijken wat de beste oplossing is;**
- **Onnodige lichthinder voorkomen;**
- **Aan te schaffen materialen zo duurzaam mogelijk en energiezuinig gemaakt;**
- **Circulaire producten zoveel mogelijk als kan.**